

PN_BTKXX_04+_E_BTKXX_04

Profinet Bedieneinheit mit Erweiterungsmodulen für Anlagenbau

Kommunikation

ProfiNET Spezifikation:	100 MBit/s, voll duplex
Unterstützte Protokolle:	UDP/IP, TCP/IP
Busanschluss:	Galvanisch getrennt über RJ45
GSDML - Datei:	GSDML-V2.3-Deuschmann-UNIGATE-IC2P-PN-20150826-120000.xml
	http://www.schlegel.biz/web/de/supportcenter/downloadbereich/software.php

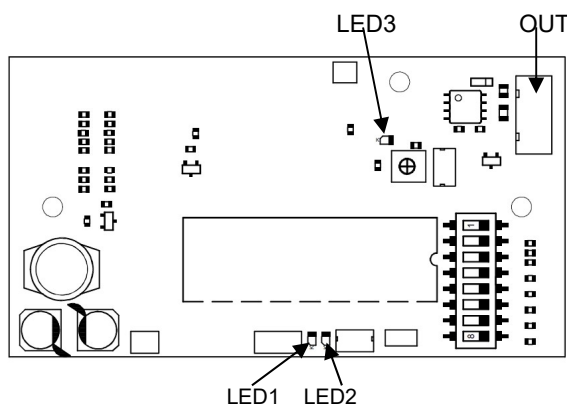
Skript Software: SW_3PN12085_V00/

Diagnose LED Busmodul: LED 2 Rot, Bus Status - on, Verbindung **ist** aufgebaut,
- blinkt, Verbindung **wird** aufgebaut
LED 1 Grün, Versorgung - on, Spannungsversorgung liegt an

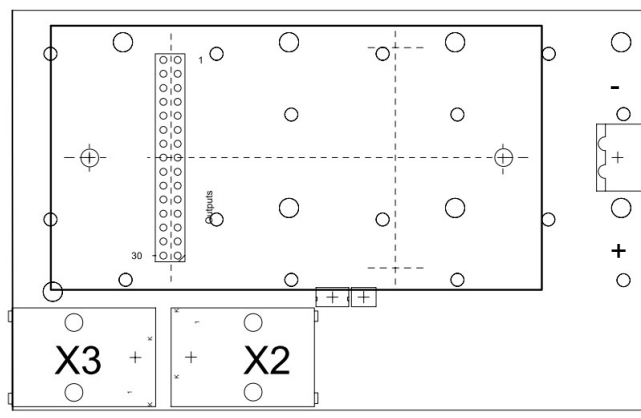
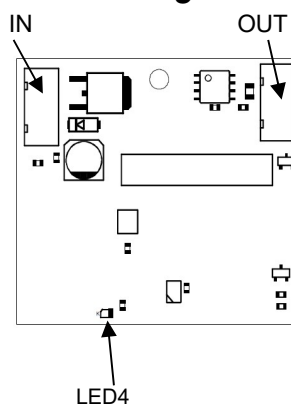
Anschluss: X2 IN, RJ45 8/8
X3 Out, RJ45 8/8

▪Selbsttest der Tasten und Lampen Über den Dipschalter 8 geht das Modul in den Selbsttest.
Die entsprechende LED zur Taste leuchtet wenn diese gedrückt wird

Basismodul



Erweiterung



X1

Abbildung kann abweichen

Umgebungsbedingungen

- Betriebstemperatur: -25°C ... +50°C
- Lagertemperatur: -40°C ... +60°C
- Feuchte: bis 95%, nicht kondensierend
- Schutzart: IP00

Elektrische Daten

Basis-Modul PN BTK(XX) 04

- Spannungsversorgung: X1, 24 V/ DC , aus externer Spannungsversorgung
- Maximalstromaufnahme: in Abhängigkeit der Anzahl der Erweiterungsmodule
Basis Modul 200mA
- Eingabe: Kontaktelement 8 x CTLP
- Ausgabe: Meldeleuchte 8 x Stecksockel; LED nicht im Lieferumfang
- Abmaße bei XX
25: A 99mm, B 73mm, C 12,0mm, D 25mm, E 12,0mm
27: A 105mm, B 73mm, C 11,0mm, D 27mm, E 14,0mm
30: A 115mm, B 73mm, C 11,0mm, D 30mm, E 14,0mm

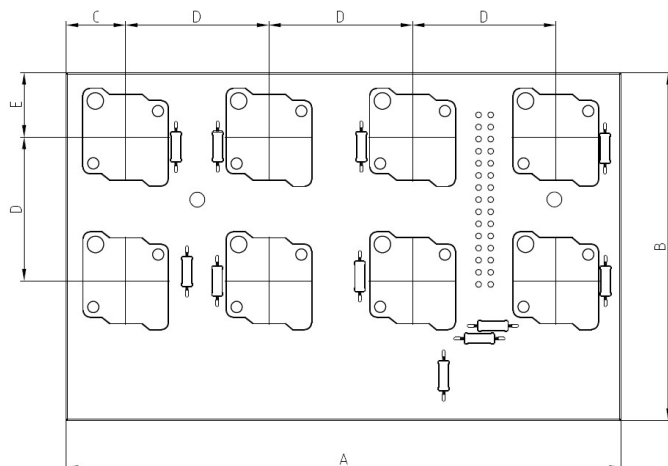
Erweiterungs-Modul E BTK(XX) 04

- Spannungsversorgung: aus Basismodul
- Maximalstromaufnahme: ≤ 150 mA
- Eingabe: Kontaktelement 8 x CTLP
- Ausgabe: Meldeleuchte 8 x Stecksockel; LED nicht im Lieferumfang
- Abmaße bei XX
25: A 97mm, B 47mm, C 11,5mm, D 25mm, E 11,5mm
27: A 104mm, B 53mm, C 10,8mm, D 27mm, E 13,3mm
30: A 113mm, B 58mm, C 11,0mm, D 30mm, E 14,0mm

Normen und Standards

CE

PN_BTK



E_BTK

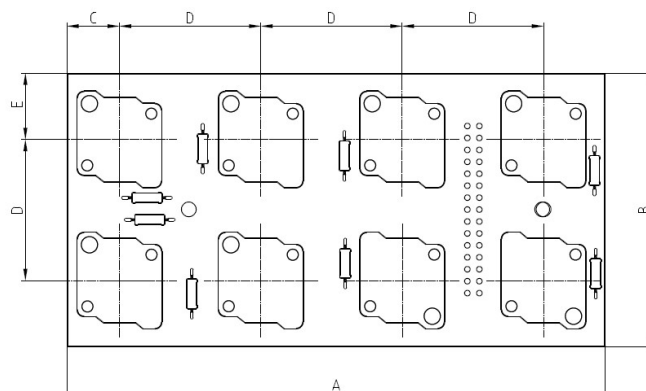
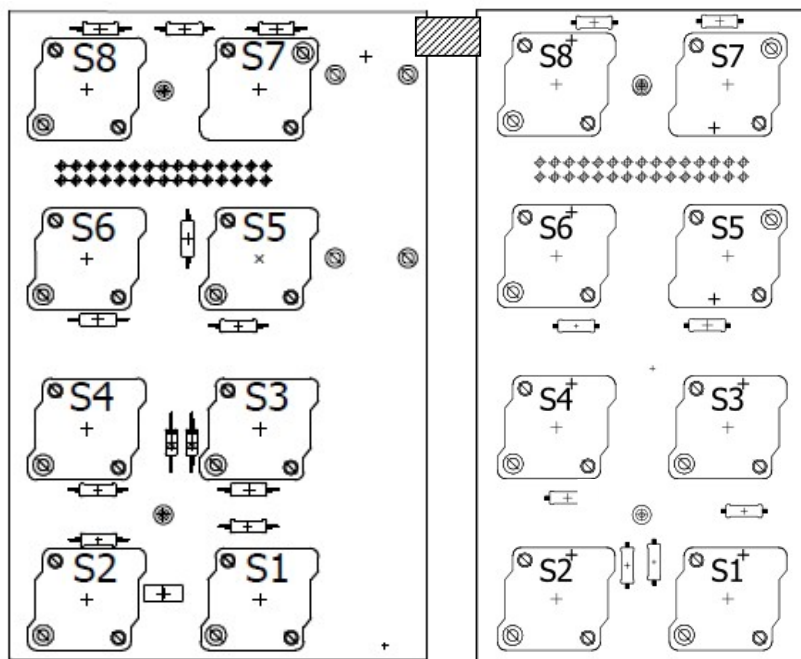


Abbildung kann abweichen



Datenbytes

Byte 1	Nutzbyte S1-1 – S8-1
Byte 2	Nutzbyte S1-2 – S8-2
Byte 3	Nutzbyte S1-3 – S8-3
Byte 4	Nutzbyte S1-4 – S8-4
Byte 5	Nutzbyte S1-5 – S8-5
Byte 6	Nutzbyte S1-6 – S8-6
Byte 7	Nutzbyte S1-7 – S8-7
Byte 8	Nutzbyte S1-8 – S8-8

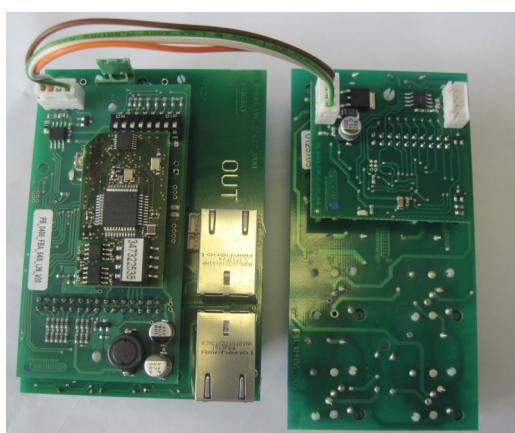
Zuordnung der Datenbits im Byte

Input Data

Info	Daten Bit	
Byte 1 bis 8	Bit 0	Schaltkontakt S1
	Bit 1	Schaltkontakt S2
	Bit 2	Schaltkontakt S3
	Bit 3	Schaltkontakt S4
	Bit 4	Schaltkontakt S5
	Bit 5	Schaltkontakt S6
	Bit 6	Schaltkontakt S7
	Bit 7	Schaltkontakt S8

Output Data

Info	Daten Bit	
Byte 1 bis 8	Bit 0	Beleuchtung S1
	Bit 1	Beleuchtung S2
	Bit 2	Beleuchtung S3
	Bit 3	Beleuchtung S4
	Bit 4	Beleuchtung S5
	Bit 5	Beleuchtung S6
	Bit 6	Beleuchtung S7
	Bit 7	Beleuchtung S8



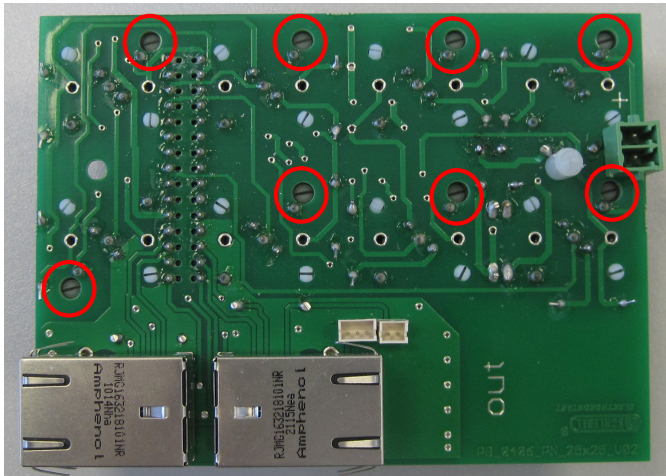
Achtung: Die Erweiterungsmodule dürfen nur im spannungsfreien Zustand angeschlossen werden. Dabei ist die **Codiernase** zu beachten!

Anschluss für max. 15 Erweiterungsmodulen der Type E_BTKXX_(03)04. Die Verbindungskabel unter den Modulen dürfen eine maximale Länge von 5 Metern nicht überschreiten. Außerdem dürfen die Verbindungskabel eine Gesamtlänge von 30 Meter nicht überschreiten.

- Änderungen vorbehalten -

Montageanleitung:

Montage Trägerkarte auf Betätiger



Die Feldbuseinheit abnehmen und die Trägerkarte auf die Betätiger stecken. Anschließend werden die 8 Rastriegel im Uhrzeigersinn gedreht, um die Trägerkarte mit den Betätigern zu verriegeln.

Montage Feldbuseinheit



Durch gleichmäßiges Anpressen die Feldbuseinheit auf die Rastbolzen aufrasten.

Demontage der FBA

Bei der Demontage der Feldbuseinheit, die Rastbolzen mit einer Spitzzange zusammenpressen und gleichzeitig leicht an der Feldbuseinheit ziehen.

